



PROJETO - FASE 2
QUALI TPT E ENF TPT

Aula VII

Prof. Antônio Camargo Martins



MINISTÉRIO DA
SAÚDE





Qualificação de Enfermeiros para o diagnóstico e tratamento das pessoas com ITB no Brasil

Parte 2 - Módulo 8: Monitoramento de Eventos Adversos

Prof. Antônio Camargo Martins

REALIZAÇÃO



MINISTÉRIO DA
SAÚDE



1 - Anamnese

- Realizar anamnese farmacológica completa antes do início do tratamento
- Documentar todos os medicamentos em uso (incluindo fitoterápicos e suplementos)
- Em equipe multiprofissional: avaliar possíveis interações medicamentosas
- Orientar pacientes sobre a necessidade de informar qualquer novo medicamento
- Mulheres em idade fértil: orientar sobre redução da eficácia de contraceptivos hormonais e necessidade de método de barreira



Pacientes em uso de isoniazida ou rifamicinas: evitar ou minimizar o consumo de álcool

Deixar claro ao paciente que “o álcool não corta o efeito”

Monitoramento mensal da função hepática: essencial em usuários de álcool

Pacientes instruídos a relatar imediatamente sintomas de hepatotoxicidade (anorexia, náusea, vômito, urina escura, icterícia)

> [Clin Gastroenterol Hepatol](#). 2022 Mar;20(3):e548-e563. doi: 10.1016/j.cgh.2021.01.011.

Epub 2021 Jan 9.

Herbal and Dietary Supplements–Induced Liver Injury in Latin America: Experience From the LATINDILI Network

- Os dados sobre **óbitos e casos graves relacionados a chás e fitoterápicos no Brasil** são limitados, mas a literatura disponível indica que a **hepatotoxicidade por suplementos herbais e dietéticos (HDS) na América Latina apresenta maior taxa de mortalidade/transplante hepático (21%) comparada a medicamentos convencionais (12%).**

Qualificação de Enfermeiros para o Diagnóstico e Tratamento das pessoas com Infecção Latente pelo M.tuberculosis (ILTB) no Brasil

Medication class	Examples	Isoniazid inhibits metabolism and increases blood levels	Rifamycins accelerate metabolism and decrease blood levels ^a
Antiarrhythmics	Disopyramide, mexiletine, quinidine, tocainide		↓
Antibiotics	Chloramphenicol, clarithromycin, dapson, doxycycline, fluoroquinolones		↓
Anticoagulants	Warfarin	↑	↓
Anticonvulsants	Phenytoin	↑ (Phenytoin, carbamazepine, primidone, valproic acid)	↓
Antidepressants	Amitriptyline, nortriptyline	↑ Some selective serotonin reuptake inhibitors	↓
Antimalarials		↑ Halofantrine	↓ Quinine
Antipsychotics	Haloperidol	↑	↓
Antivirals		↑ Ritonavir, efavirenz	↓ Protease inhibitors, integrase strand transfer inhibitor ↓ Nevirapine with rifampicin
Azole antifungals	Fluconazole, itraconazole, ketoconazole	↑	↓
Barbiturates	Phenobarbital		↓
Benzodiazepines	Diazepam	↑ Diazepam, triazolam	↓
Beta-blockers	Propranolol		↓
Calcium channel blockers	Diltiazem, nifedipine, verapamil		↓
Cardiac glycoside preparations	Digoxin		↓

Qualificação de Enfermeiros para o Diagnóstico e Tratamento das pessoas com Infecção Latente pelo M.tuberculosis (ILTB) no Brasil

Medication class	Examples	Isoniazid inhibits metabolism and increases blood levels	Rifamycins accelerate metabolism and decrease blood levels ^a
Antiarrhythmics	Disopyramide, mexiletine, quinidine, tocainide		↓
Antibiotics	Chloramphenicol, clarithromycin, dapsone, doxycycline, fluoroquinolones		↓
Anticoagulants	Warfarin	↑	↓
Anticonvulsants	Phenytoin	↑(Phenytoin, carbamazepine, primidone, valproic acid)	↓
Antidepressants	Amitriptyline, nortriptyline	↑Some selective serotonin reuptake inhibitors	↓
Antimalarials		↑Halofantrine	↓Quinine
Antipsychotics	Haloperidol	↑	↓
Antivirals		↑Ritonavir, efavirenz	↓Protease inhibitors, integrase strand transfer inhibitor ↓Nevirapine with rifampicin
Azole antifungals	Fluconazole, itraconazole, ketoconazole	↑	↓
Barbiturates	Phenobarbital		↓
Benzodiazepines	Diazepam	↑Diazepam, triazolam	↓
Beta-blockers	Propranolol		↓
Calcium channel blockers	Diltiazem, nifedipine, verapamil		↓
Cardiac glycoside preparations	Digoxin		↓

Drug Interaction Checker – Drugs.com

Medscape Drug Interaction Checker

Detecta Interações – CRF/MG



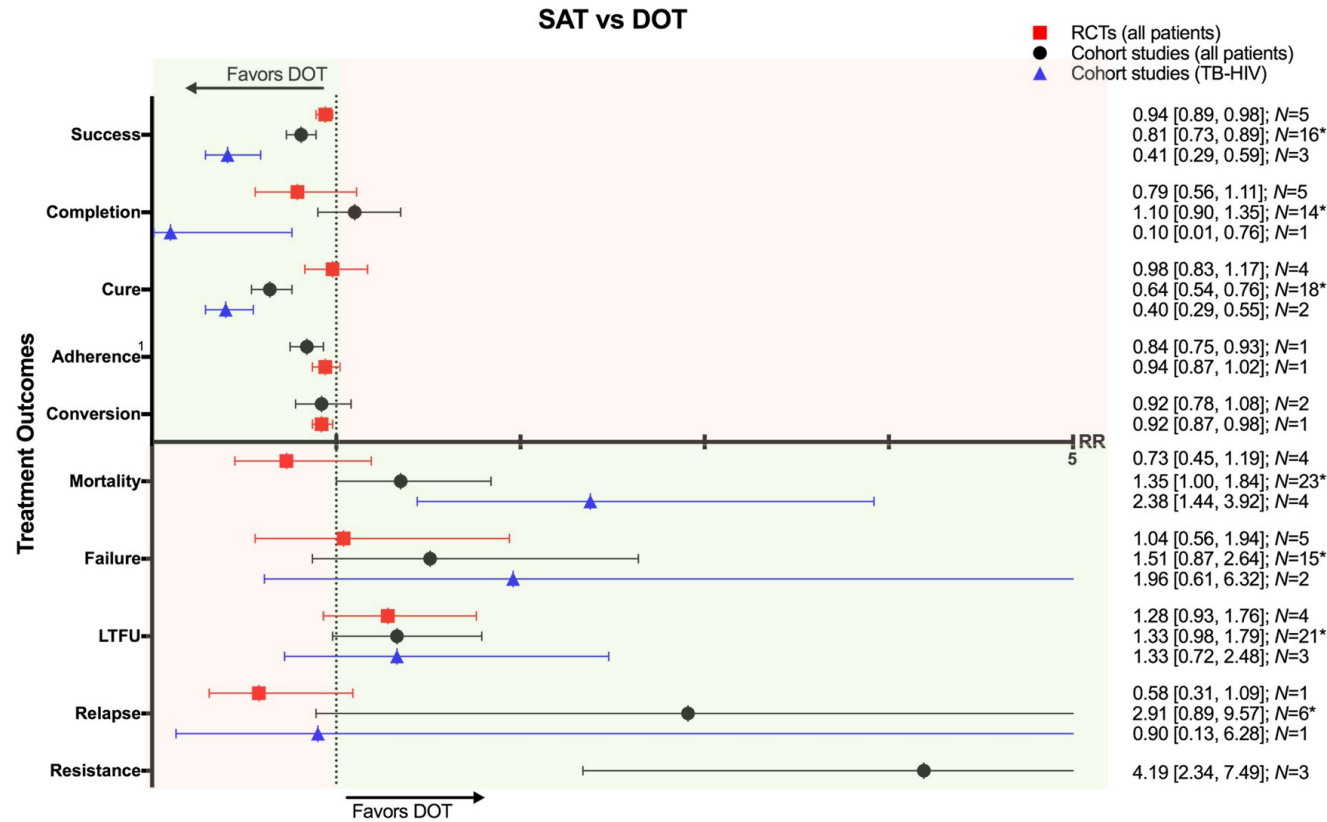
2 - Educação do paciente

- **Natureza da ILTB:** Explicar que a infecção é latente (não transmissível), mas pode progredir para doença ativa se não tratada
- **Importância da adesão:** Discutir os resultados esperados do tratamento e a capacidade de prevenir a doença
- **Regime de tratamento:** Explicar a posologia semanal, duração (12 doses) e importância de completar todas as doses
- **Administração correta:**
 - Tomar com alimentos gordurosos (aumenta absorção da rifapentina)
 - Evitar antiácidos contendo alumínio (reduzem a absorção da rifapentina (e outras rifamicinas))
 - Evitar alimentos com alto teor de monoaminas (queijos envelhecidos, vinhos...)
- **Efeitos adversos esperados vs. sinais de alerta:**
 - Efeitos comuns: coloração alaranjada de fluidos corporais (urina, lágrimas, suor) - normal e esperado
 - Sinais de alerta que requerem suspensão imediata e contato com a equipe

3 - Oportunidades no TDO

- **Identificação precoce de reações adversas:** O contato frequente permite detectar sinais e sintomas antes que se tornem graves
- **Identificação de piora clínica:** Monitorar sinais de progressão para TB ativa
- **Detecção de não-adesão:** Identificar padrões de faltas ou dificuldades com o tratamento
- **Estabelecimento de vínculo:** O contato frequente favorece a boa relação
- **Vinculação a outros serviços:** Facilitar acesso a cuidados médicos e serviços sociais

A



DOT

Autoadministrado

Adherence interventions and outcomes of tuberculosis treatment: A systematic review and meta-analysis of trials and observational studies

Narges Alipanah, Leah Jarlsberg, Cecily Miller, Nguyen Nhat Linh, Dennis Falzon, Ernesto Jaramillo, Payam Nahid

Published: July 3, 2018 • <https://doi.org/10.1371/journal.pmed.1002595>

4 - Manejo Multiprofissional

1. Detecção do Evento Adverso
 1. Relato espontâneo do paciente
 2. Aplicação de checklist de sintomas
 3. Observação durante TDO
 4. Resultados laboratoriais de monitoramento
2. Avaliação Inicial e Classificação
 1. Classificar a gravidade (leve, moderada, grave)
 2. Determinar a causalidade (provável, possível, improvável)
 3. Identificar o medicamento suspeito
 4. Decidir sobre suspensão ou continuidade do tratamento
 5. Intervenção Terapêutica
 6. Farmacovigilância

5 - Farmacovigilância

Sistema de Notificação de Eventos Adversos Relacionados a Medicamentos (**VigiMed**) -

ANVISA

1. publicação de alertas e cartas aos profissionais de saúde para comunicação de novas informações relacionadas à segurança dos medicamentos;
2. alteração de bula;
3. adoção de medidas cautelares (ex.: suspensão de fabricação ou de comercialização; restrição de uso; interdição de lotes); e
4. cancelamento do registro sanitário.

Obrigado(a)!

- <https://www.gov.br/anvisa/pt-br>

REALIZAÇÃO



MINISTÉRIO DA
SAÚDE

